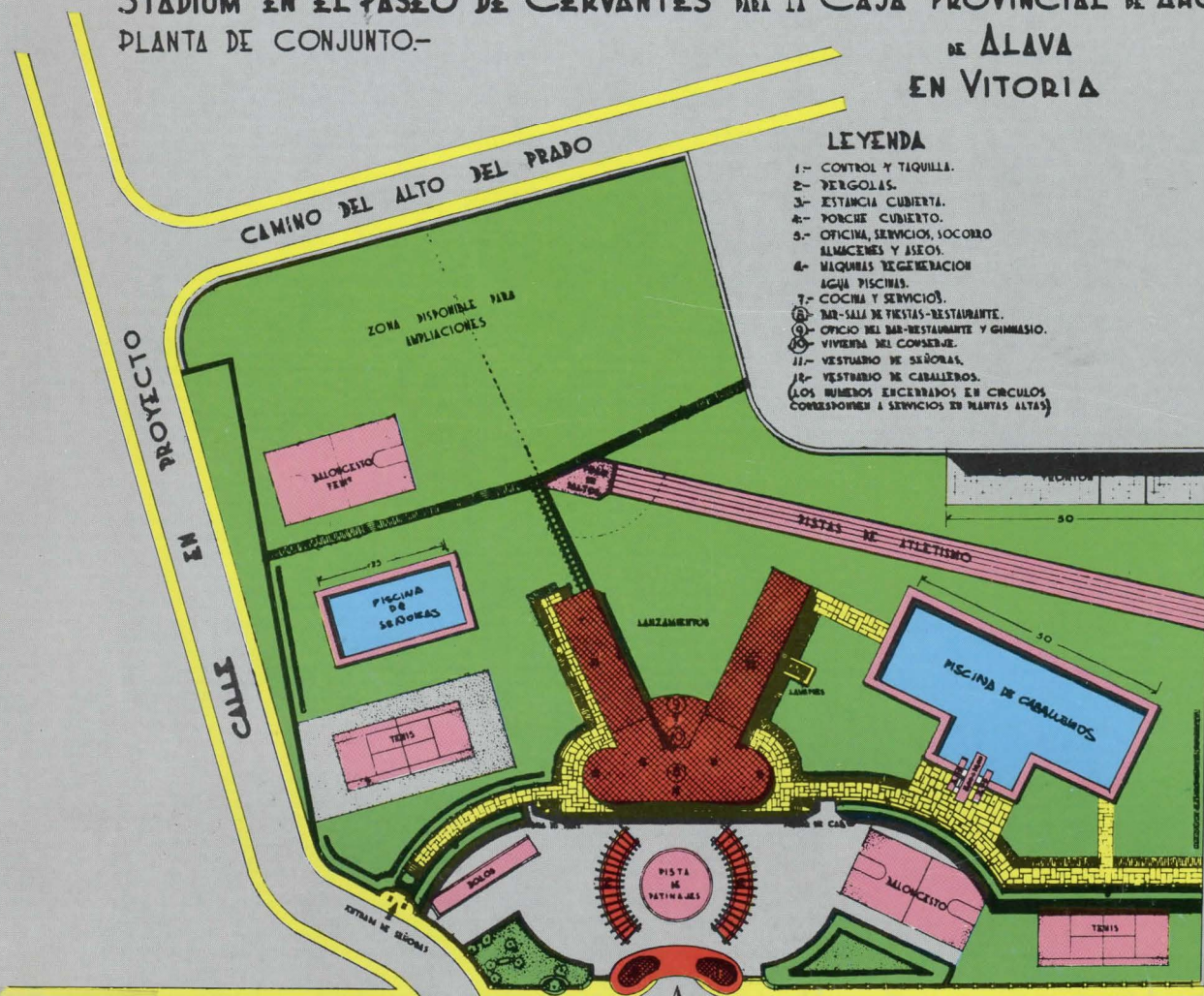


STADIUM EN EL PASEO DE CERVANTES PARA LA CAJA PROVINCIAL DE AHORROS DE ALAVA EN VITORIA

PLANTA DE CONJUNTO.-

LEYENDA

- 1.- CONTROL Y TIQUILLA.
 - 2.- PERGOLAS.
 - 3.- ESTANCIA CUBIERTA.
 - 4.- PORCHE CUBIERTO.
 - 5.- OFICINA, SERVICIOS, SOCORRO, ALMACENES Y ASEO.
 - 6.- MÁQUINAS DE REGENERACIÓN AGUA PISCINAS.
 - 7.- COCINA Y SERVICIOS.
 - 8.- BAR-SALA DE FIESTAS-RESTAURANTE.
 - 9.- OFICIO DEL BAR-RESTAURANTE Y GIMNASIO.
 - 10.- VESTIBULO DEL CONSERJE.
 - 11.- VESTUARIO DE SEÑORAS.
 - 12.- VESTUARIO DE CABALLEROS.
- (LOS NUMEROS ENCERRADOS EN CIRCULOS CORRESPONDEN A SERVICIOS EN PLANTAS ALTAS)



J. A. UGARTE - DISEÑO
ESCALA GRÁFICA
1:1000

PASEO DE CERVANTES

ARQUITECTOS
J. GUINEA Y E. M. ARAIZ
VITORIA-AGOSTO-1958

ATA
2764

BODAS DE PLATA

Vitoria-Gasteiz cuenta hoy con unas instalaciones deportivas modélicas no sólo a nivel estatal sino con ámbito superior. Y en el cogollo de esas instalaciones, le cabe el orgullo de ser la primera al Estadio. Ahora hace 25 años que la Caja Provincial de Ahorros de Alava captó la necesidad social de un complejo polideportivo. Desde entonces hasta hoy miles de alaveses han disfrutado de Estadio. En un cuarto de siglo se han ido llenando las vitrinas de medallas y trofeos en todas las disciplinas que se practican, pero por encima de todo Estadio ha sido una escuela permanente de formación humana. La convivencia de niños, jóvenes y adultos ha resultado siempre ejemplar. Todos y cada uno de los abonados se sienten identificados con Estadio. Lo consideran como algo propio. Cuando se muestran las instalaciones a amigos o invitados sale a relucir el legítimo orgullo de su orden, de su limpieza, de su magnífico mantenimiento y como no de esa propiedad individual y colectiva.

Estadio-Caja Provincial es un patrimonio individual y colectivo. Con estas páginas queremos recoger brevemente su historia. Las fotografías van a valer, como siempre, más que los textos. Para muchos serán añoranza. Desde esa añoranza en tiempo pasado queremos expresar también el agradecimiento a quienes a lo largo de estos 25 años han hecho posible esta hermosa y deportiva realidad: Fundadores, consejeros, empleados y abonados. El ayer y el hoy se entrelazan hermanados entre los multicolores y universales aros olímpicos de nuestro emblema, con el fondo del escudo de Alava.

Así fue (1960), es (1984) y esperamos que siga siendo Estadio-Caja Provincial.



*El 26 de Febrero de 1957 la Junta
de Gobierno de la Caja Provincial de Ahorros
de Alava adopta el acuerdo de construir Estadio.
El proyecto comienza a realizarse. Esta es
la entrada principal a las futuras instalaciones.*

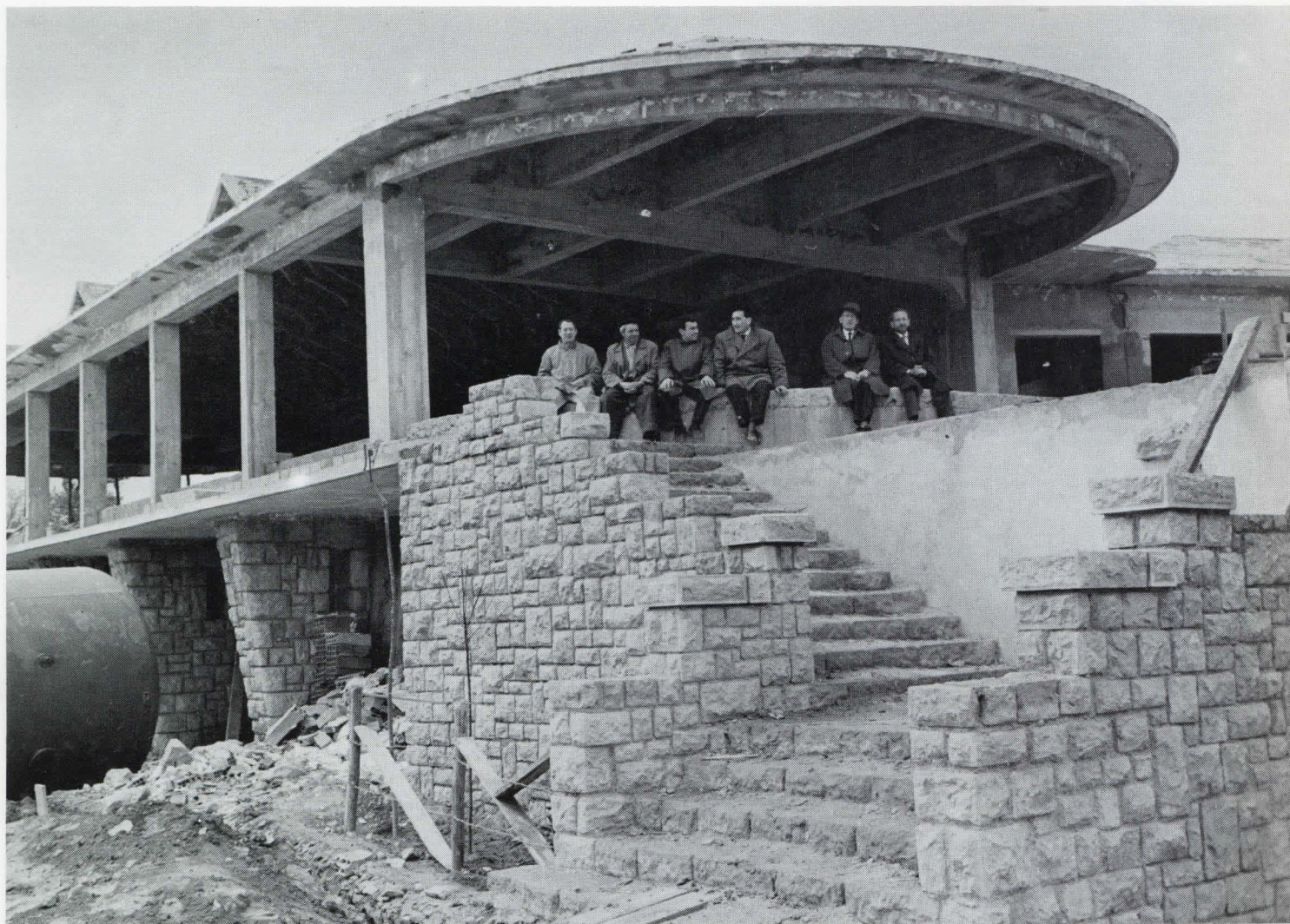


Desde la entrada principal podemos apreciar lo que hoy son las oficinas, botiquín, bar-cafetería y depuradoras.





Planta noble del actual bar-cafetería.



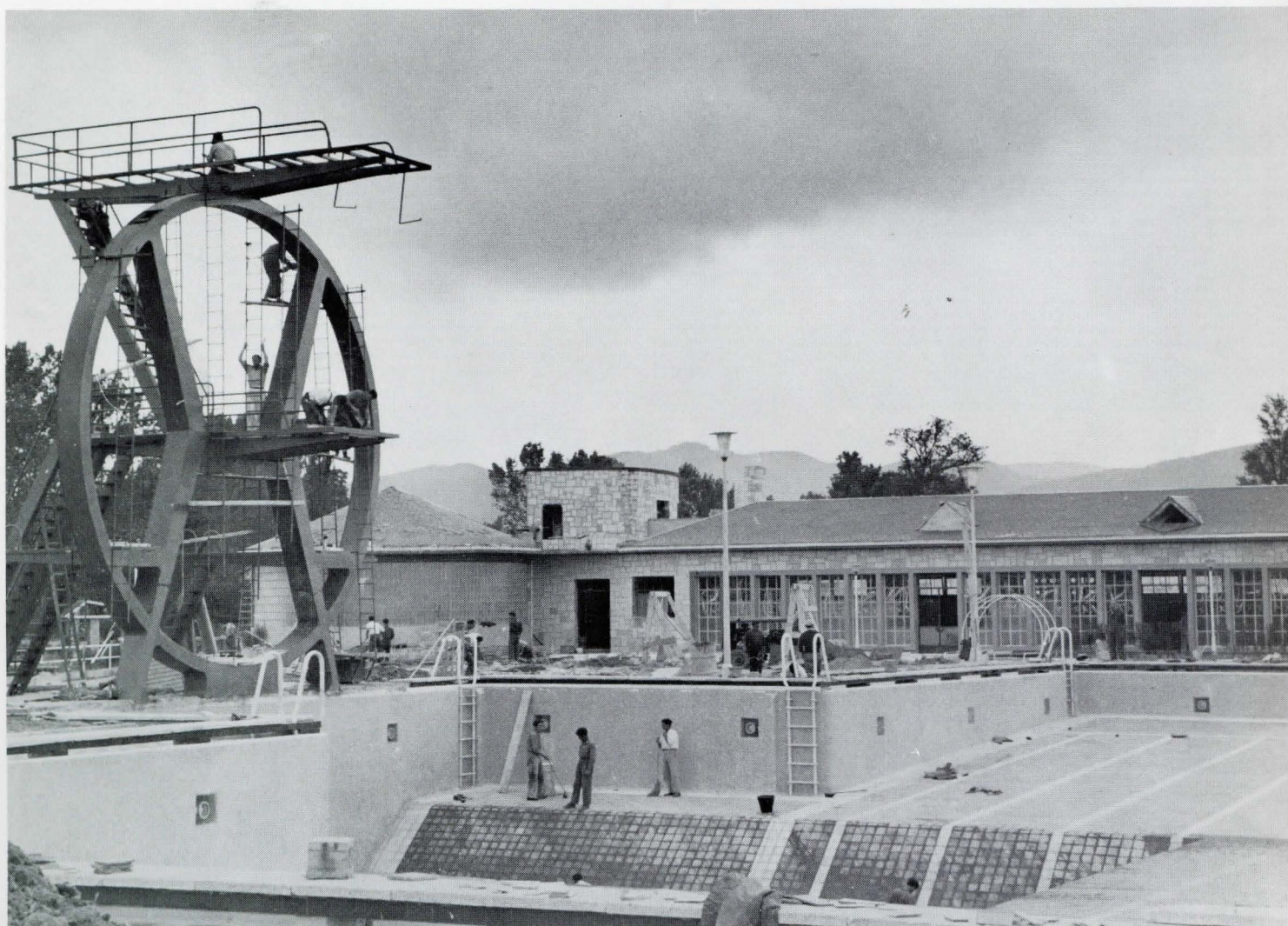
*Escalera de acceso a las instalaciones, donde más tarde se instaló la placa conmemorativa de la inauguración.
Sentados sobre la rotonda de la cafetería, el arquitecto Emilio Apraiz y Luis María Sánchez Iñigo, aparejador.*

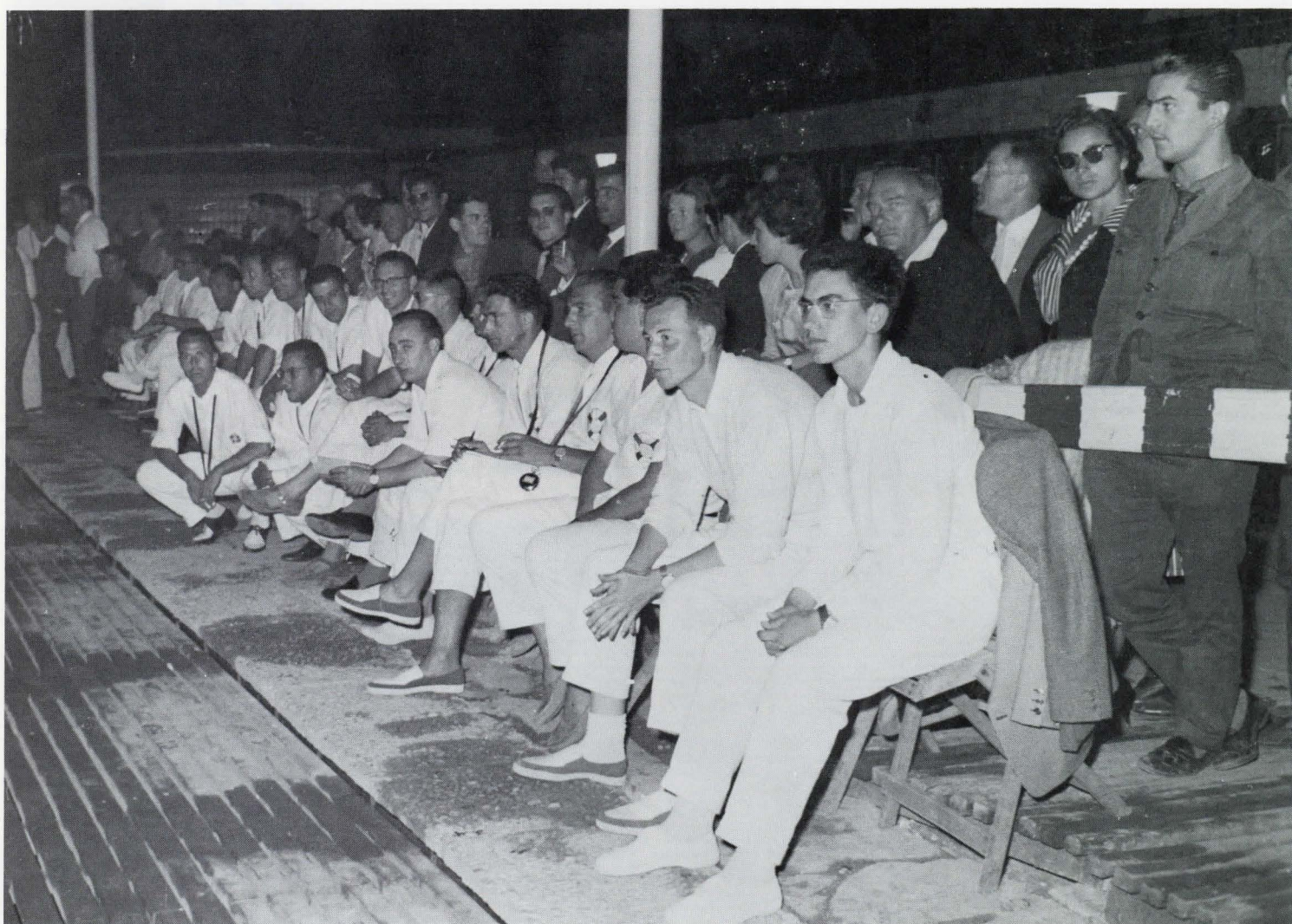


Paseo de Cervantes y límite de Stadium con el mismo.



*Piscina olímpica de Estadio de 50 × 18.
Al fondo, el restaurante actual, anteriormente vestuarios y a la izquierda, la
palanca de saltos, copia exacta de la de Ostia (Italia).*





Antes de la inauguración oficial, Estadio, en Agosto de 1959, fue escenario de los 50 Campeonatos de España de Natación. Este es el equipo de cronometradores del Club Natación Judizmendi. Caras muy conocidas, con 25 años más ahora.



José Luis Uriondo, nadador entonces y consejero después, felicita a Merche Iturrino, campeona de 400 libres.

Miren Azcorreta, en la clausura de los Campeonatos, porta el banderín del C.N. Judizmendi, origen de Estadio.





Presenciando los Campeonatos de España, vemos a don José María Aresti, director de la Caja Provincial de Ahorros de Alava; don Manuel Aranegui, Presidente de la Diputación Foral de Alava; don José Antonio Elola, Delegado Nacional de Educación Física y Deportes; don Claudio Colomer Marqués, Gobernador Civil de Alava; don Carlos Abaitua; don Guillermo Azcorreta y los arquitectos, don Jesús Guinea y don Emilio Apraiz, entre otros.

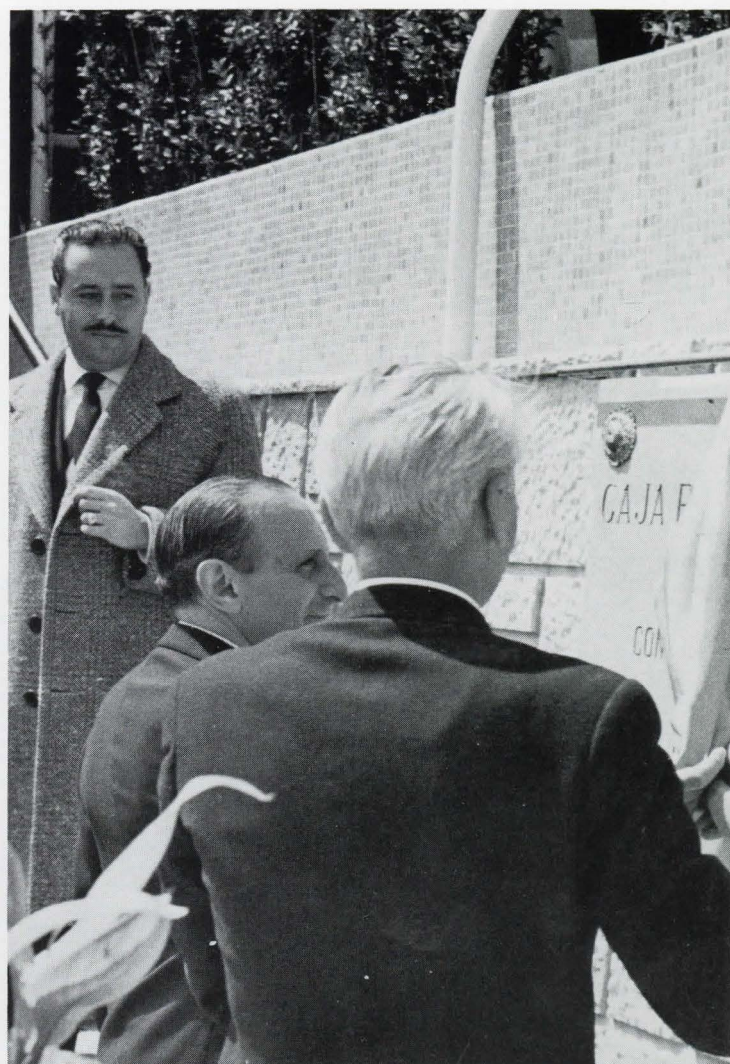




El actual arzobispo de Pamplona, don José María Cirarda, bendijo las instalaciones. Le acompaña en primera fila Gonzalo Vera-Fajardo, Emilio Apraiz y Dionisio Mesanza. Detrás, las primeras Autoridades. Era el 24 de Abril de 1960.

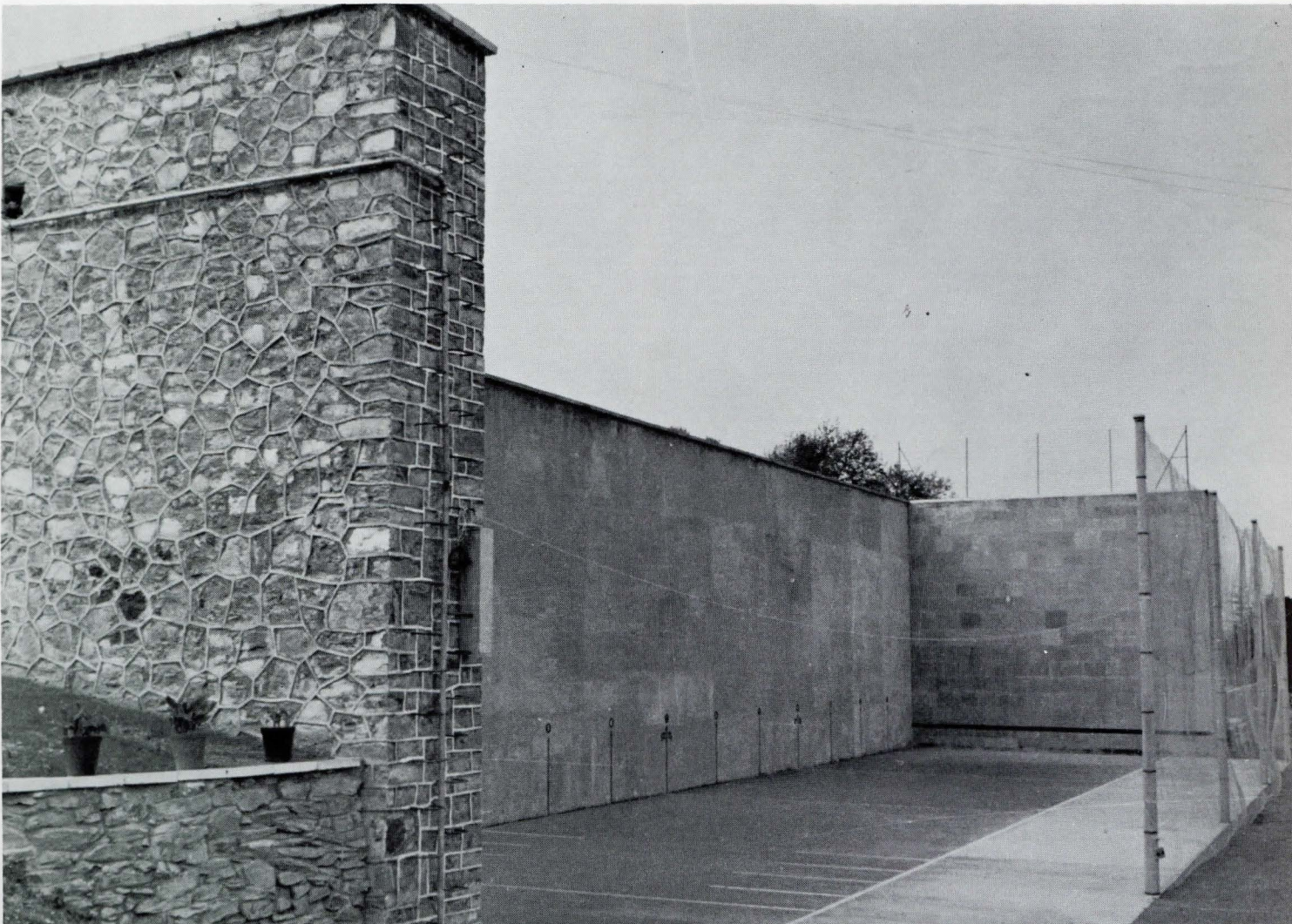


La misa de inauguración fue oficiada por monseñor Cirarda. Parte del público asistente a la misma.



El Delegado Nacional de Educación Física y Deportes, Elola y el Presidente de la Diputación Foral de Alava, Aranegui, descubrieron al alimón la placa conmemorativa de la efemérides y que se halla desde entonces en la escalera de acceso a las instalaciones. Presencia el acto el Alcalde de Vitoria, Luis Ibarra.

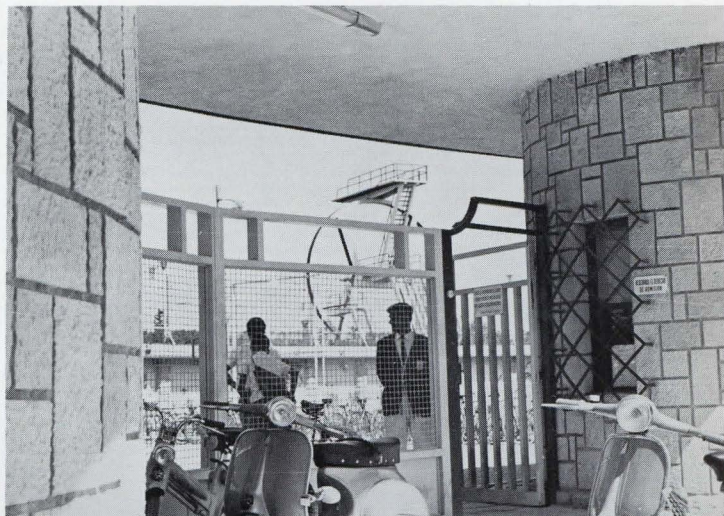
Tres modificaciones ha sufrido el frontón. Este es su estado primitivo. Después fue cubierto con una cúpula espectacular y desde hace poco ha pasado a convertirse en polideportivo.





Carlos Abaitua bendice el frontón en presencia de Azcorreta, Gómez Valdecantos, Aranegui, Elola y Colomer.

Como se puede apreciar, nada ha cambiado (salvo el uniforme del portero) en la entrada.



Por la matrícula, se puede apreciar que es antigua. Se trata del primer autobús que hacia el servicio a Estadio.



Esta puerta, ya desaparecida, estaba situada frente al Mineral.



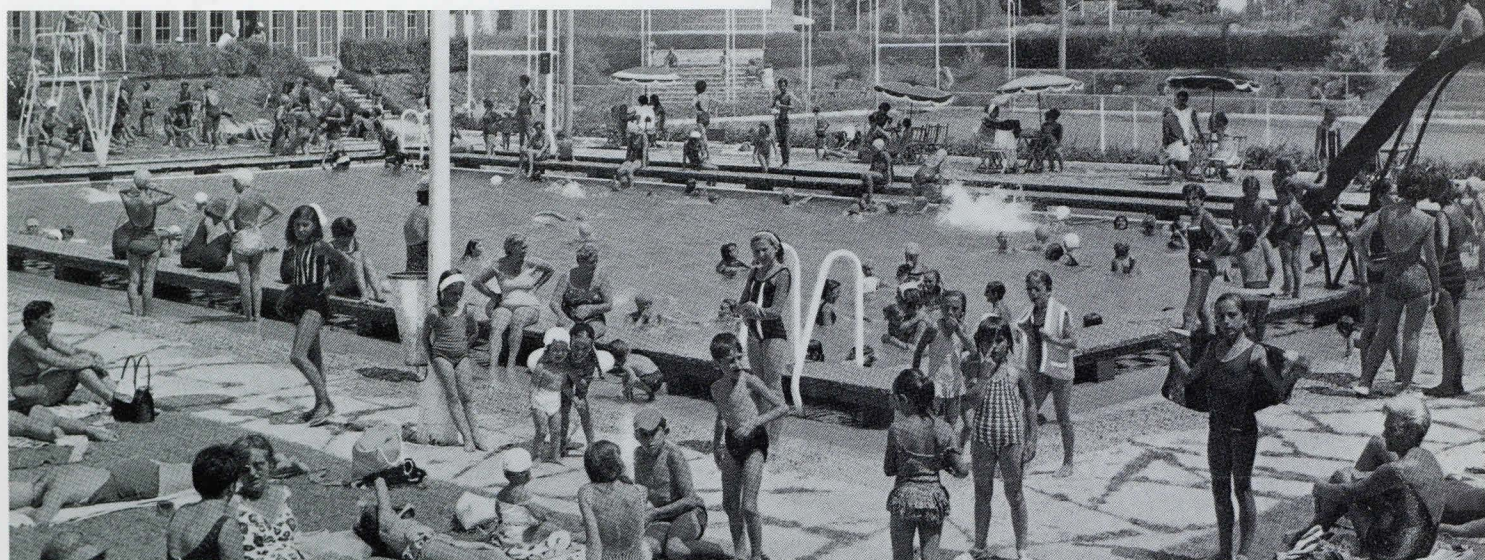
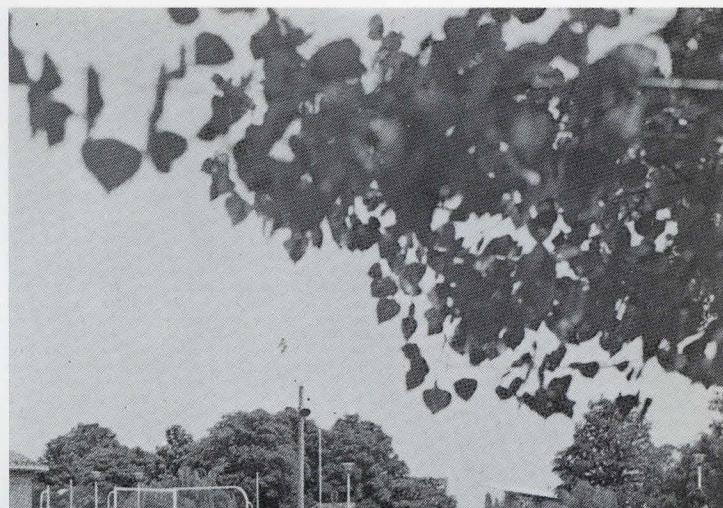
Esta fotografía, aunque es de los primeros tiempos, sigue teniendo plena vigencia hoy.





*Una bella fotografía para
identificar el Estadio de siempre.*

*Los tiempos han cambiado.
Era la piscina de las señoras.*





*En 1972 se colocaba la primera piedra de lo que iba a suponer una importante ampliación de las instalaciones: piscina cubierta, climatizada, vestuarios, clubs...
Testigos del acto José Casanova, Cayetano Ezquerro, José M.^a Aresti, Juan Manuel Vera-Fajardo, Roberto Suso, Luis Pérez de Heredia y el actual gerente, José M.^a Lopez de Aberasturi.*





Gabriel Buesa firma el acta de la ampliación de Estadio. A continuación lo harán Vera-Fajardo, Viana, Ramón Buesa, Suso, Elejalde y Ruiz de Alegría, diputados y consejeros de la época. Luis Pérez de Heredia, Jefe de Obras Sociales de la Caja Provincial, presencia las rúbricas.



El director de la Caja Provincial, don José María Aresti, expone ante los consejeros las causas de la nueva ampliación.



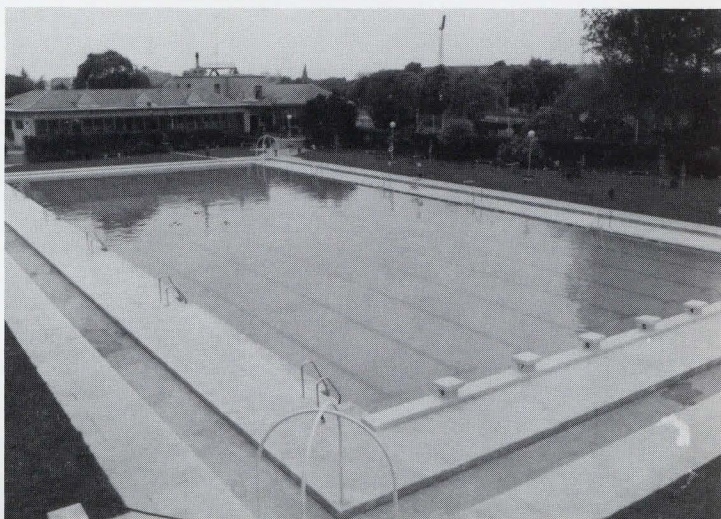


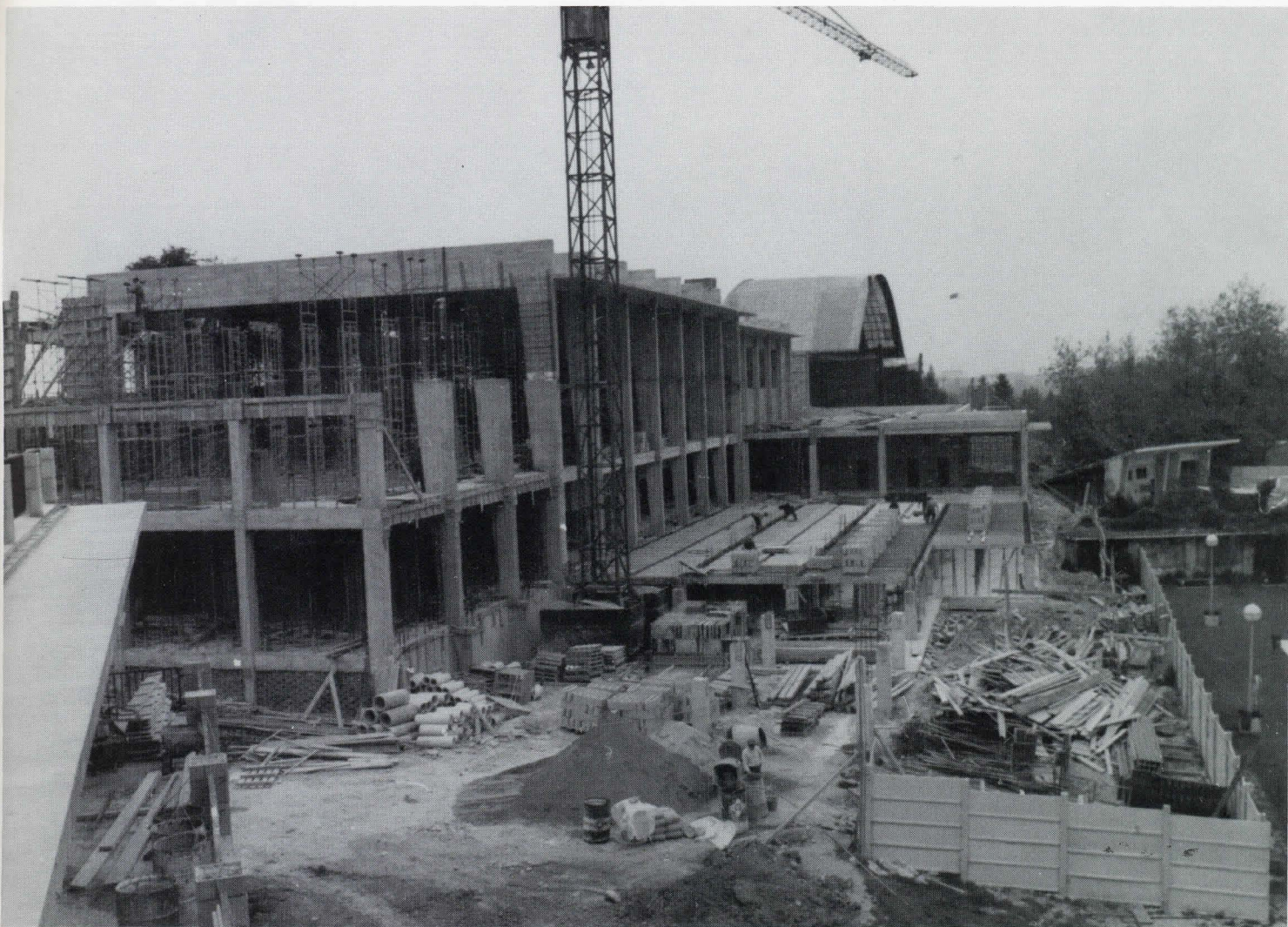
Obras de acondicionamiento en la piscina olímpica.

Transformación de la piscina de mujeres en la actual climatizada.

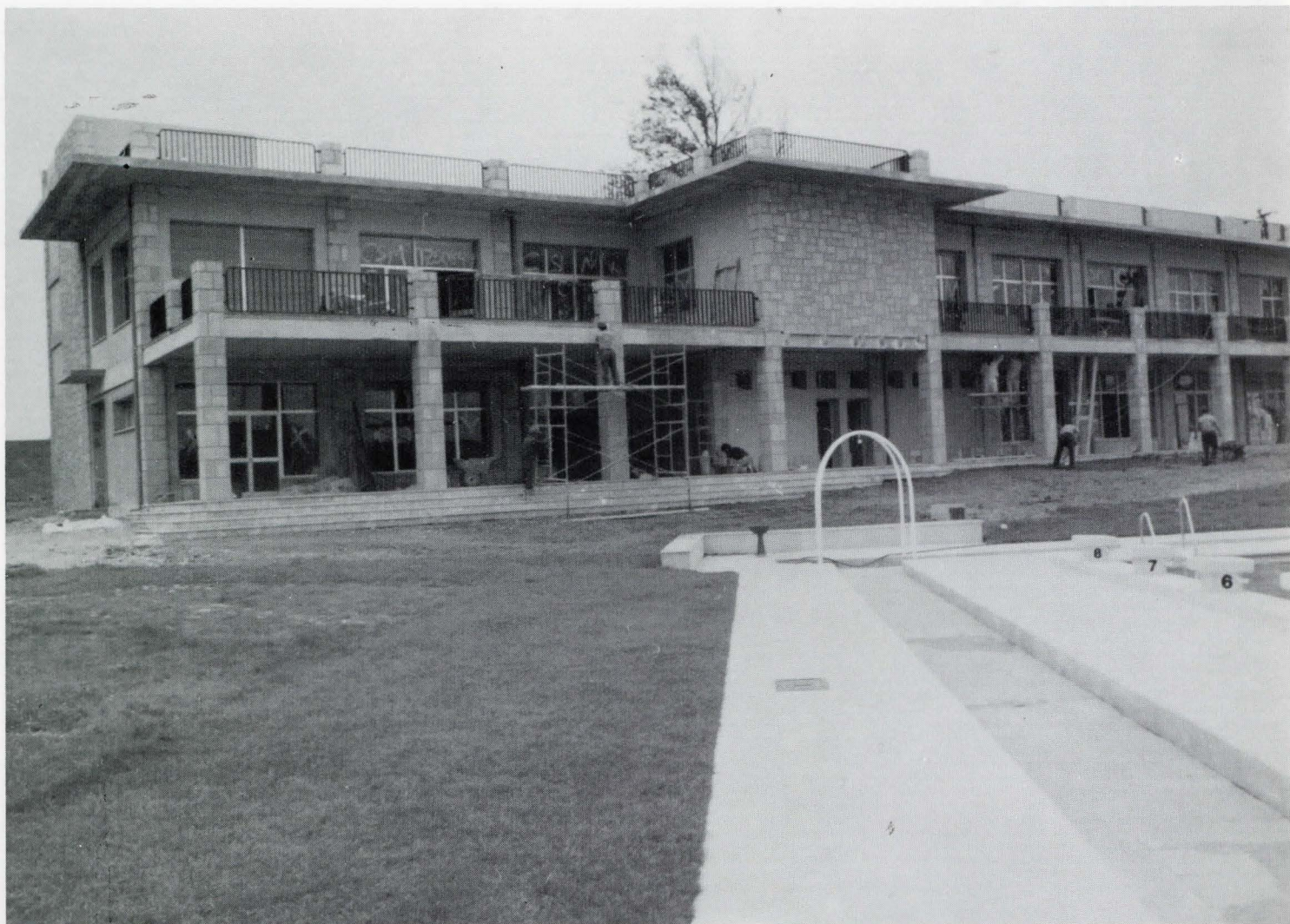


Vista de la piscina que conocemos hoy y cuyas dimensiones son 50 x 21.





En plena obra, donde ahora se hallan las piscinas cubiertas, vestuarios, gimnasios, calderas, saunas, salas de juntas, oficinas deportivas, servicios médicos y otras dependencias.



A punto de terminar el Club Juvenil, con sus salas múltiples, cafetería, juegos, TV, vestuarios, aseos, kioskos, etc...



Muchos niños alaveses han tenido su primer contacto con el agua en esta piscina destinada a ellos.



Terraza de la cafetería.



Una de las salas de estar junto al bar-cafetería.



Todo lo que rodea a Estadio es verde. Una garantía para el recreo.



Sala de juegos, donde se han escuchado muchos órdagos, sobre todo los de las finales del Campeonato de Alava de Mus.



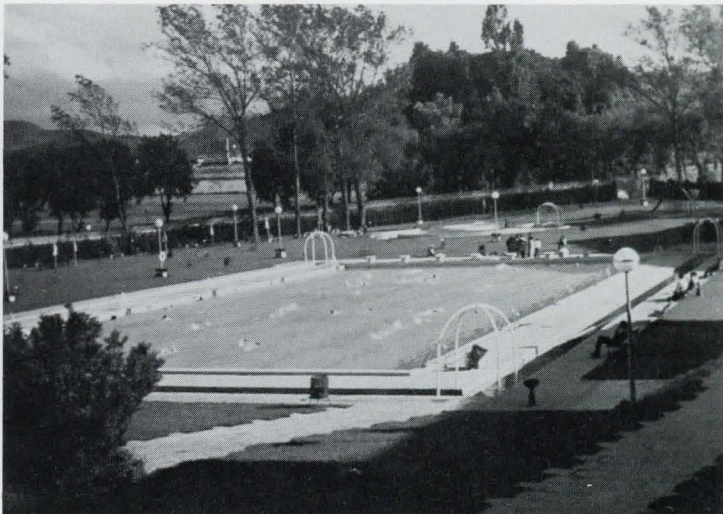
Panorámica nocturna del restaurante, rodeado de verde y agua.



Zona de comidas, protegida del sol.



Panorámica desde la terraza de la piscina cubierta.



Los excelentes tritones del Judizmendi entrenando madrugadores en la piscina climatizada.



Así es Estadio desde el chapoteadero de los peques.



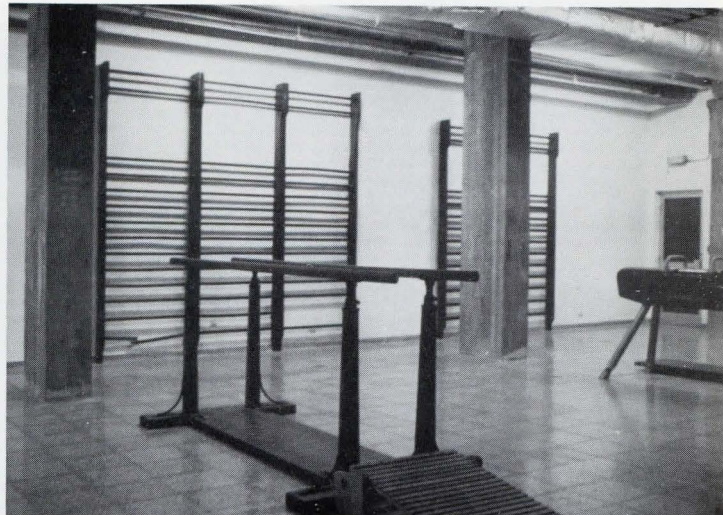


Sobran palabras.

Sala de máquinas.



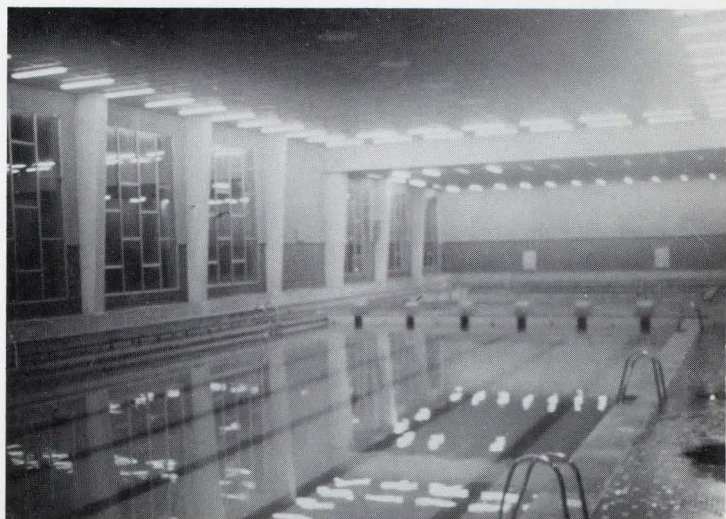
Gimnasio de entrenamientos.



*Gimnasio de competiciones,
considerado de élite estatal.*

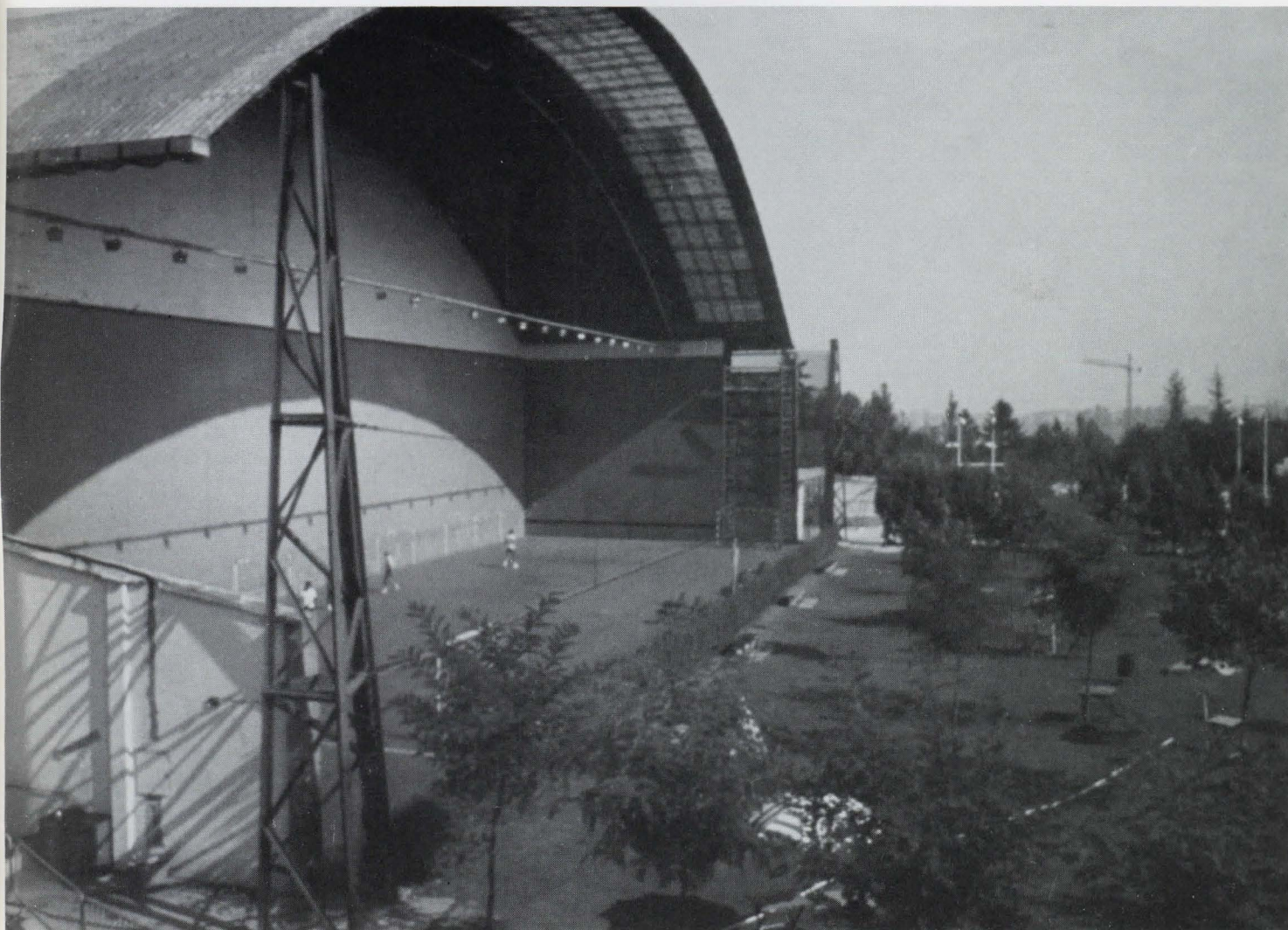


Piscinas cubiertas.





Toda una obra arquitectónica que hace poco ha cambiado su fisonomía espectacular por otra más práctica, el polideportivo.





Nos acercamos a las Bodas de Plata. Con el Polideportivo a la izquierda, paseos, césped, flores, arbolado papeleras, ceniceros, luz, color y paz.



Así es Estadio un día cualquiera del verano babazorro.





Los niños. Nuestros niños. Nietos de los fundadores, de los primeros socios, hijos de quienes han vivido éstos 25 años y esperanza de un futuro todavía mejor de Estadio-Caja Provincial.



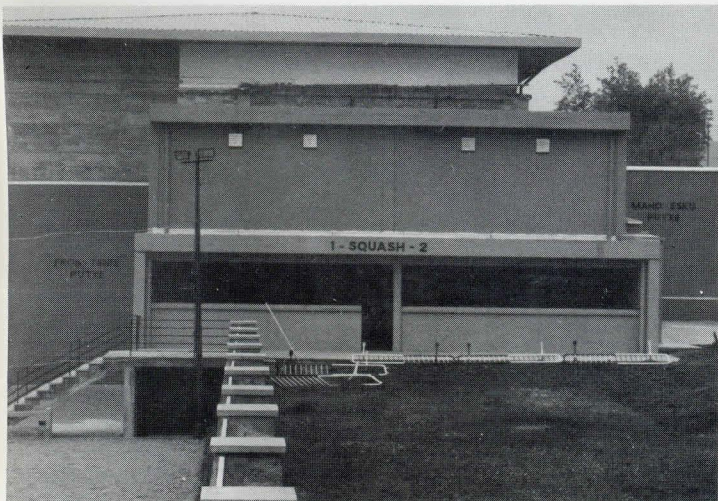
Club Juvenil: Reyes Magos, mus, ajedrez, reuniones, conferencias, bailes...



Sala de estar del Club Juvenil.



Vista interior de uno de los squashes.



Ultima realización de Estadio, con los nuevos squashes y frontones.



ESTADIO CAJA PROVINCIAL - Paseo Cervantes